

## Stunnel leírás

***A Stunnel használatához Caesar azonosító szükséges. Az azonosító elkészíthető a <https://ugykezele.elte.hu> oldalon . (Így a Stunnel-t az ELTE dolgozói és hallgatói is egyaránt tudják használni.)***

Előfordulhat, hogy vannak olyan honlapok, elektronikus újságok, programok leltöltő helyei, amelyeket az ELTE hálózatából el lehet érni, de az otthoni hálózatról nem tudunk elérni. (Ilyen például az EISZ.) Ekkor érdemes használni az ELTE authenticated proxy szolgáltatását, amely a következőket teszi:

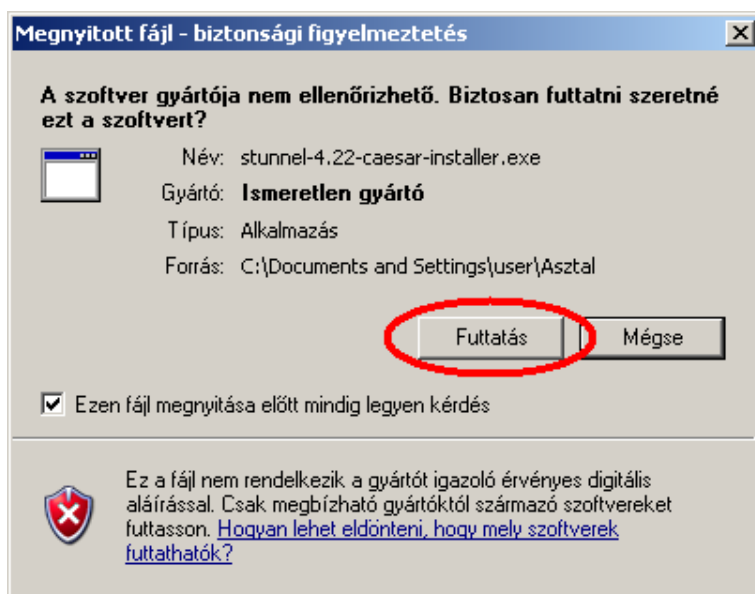
- egy titkosított csatornán keresztül csatlakozik a proxy.elte.hu géphez, és azon keresztül kérdezi le az adott honlapot, újságot, programot, így az adott honlaphoz már egy ELTÉ-s gép csatlakozik.
- a felhasználót, aki leltölti az adott oldalt, bejelentkezteti, így nem ország-világ tudja az adott adatot elérni, csak azok akiknek van ehhez joga. (Nem open proxy.)

Információ azoknak, akik valamilyen elektronikus újságot, hasonló dolgokat szeretnének előfizetni, és szeretnék, hogy az autentikált proxy szolgáltatáson keresztül elérhető legyen: Ha gépneveket lehet megadni, akkor a proxy.elte.hu nevet is adjuk meg, ha IP címeket lehet megadni, akkor a 157.181.151.146-157.181.151.154 IP címeket adjuk meg.

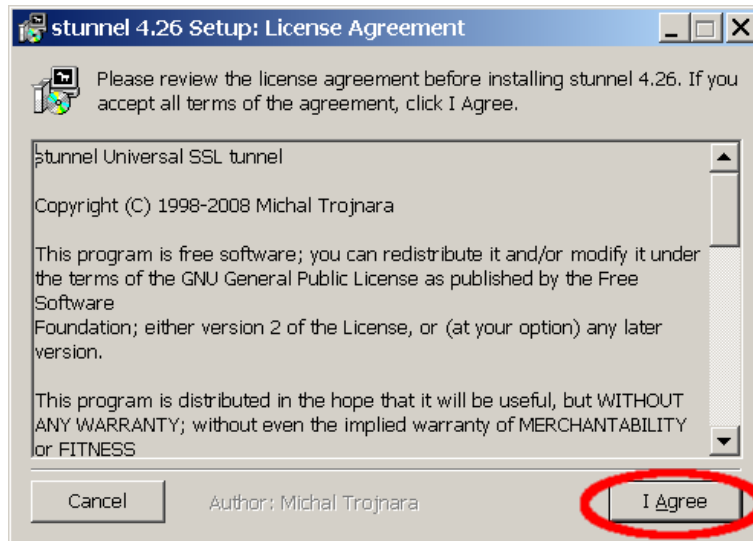
Az stunnel programot a következő módon telepíthetjük Windows környezetben:

Az stunnel program ELTÉ-s verziója innen (<http://caesar.elte.hu/download/stunnel/>) tölthető le.

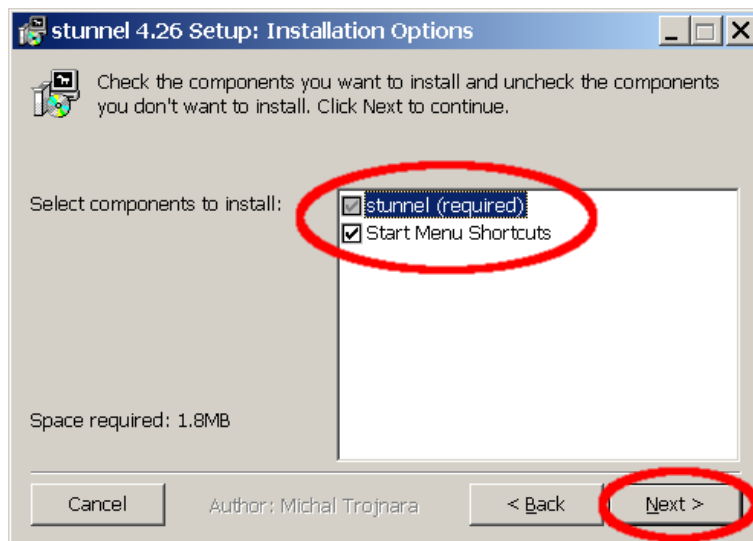
Telepítés indításakor a windows rákérdez, hogy számára ismeretlen a gyártó, válasszuk a Futtatás gombot!



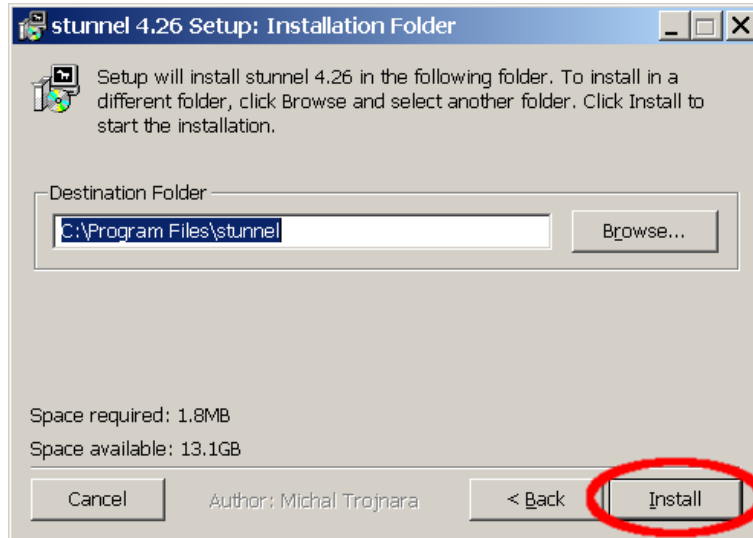
A telepítő először a szoftver licenszét írja ki, az I Agree gombbal fogadhatjuk el.



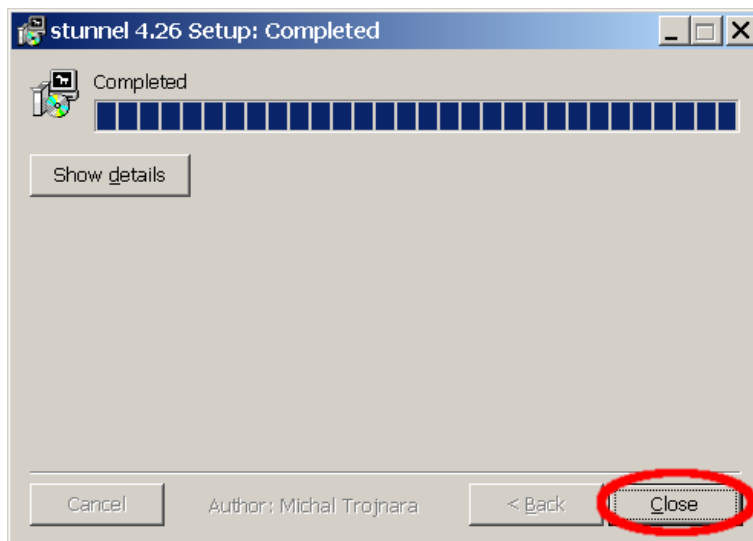
A telepítő következő kérdése, hogy melyik komponenseket telepítsük, nyugodtan telepítsük az összeset, mivel az egész nem foglal többet, mint 2Mb.



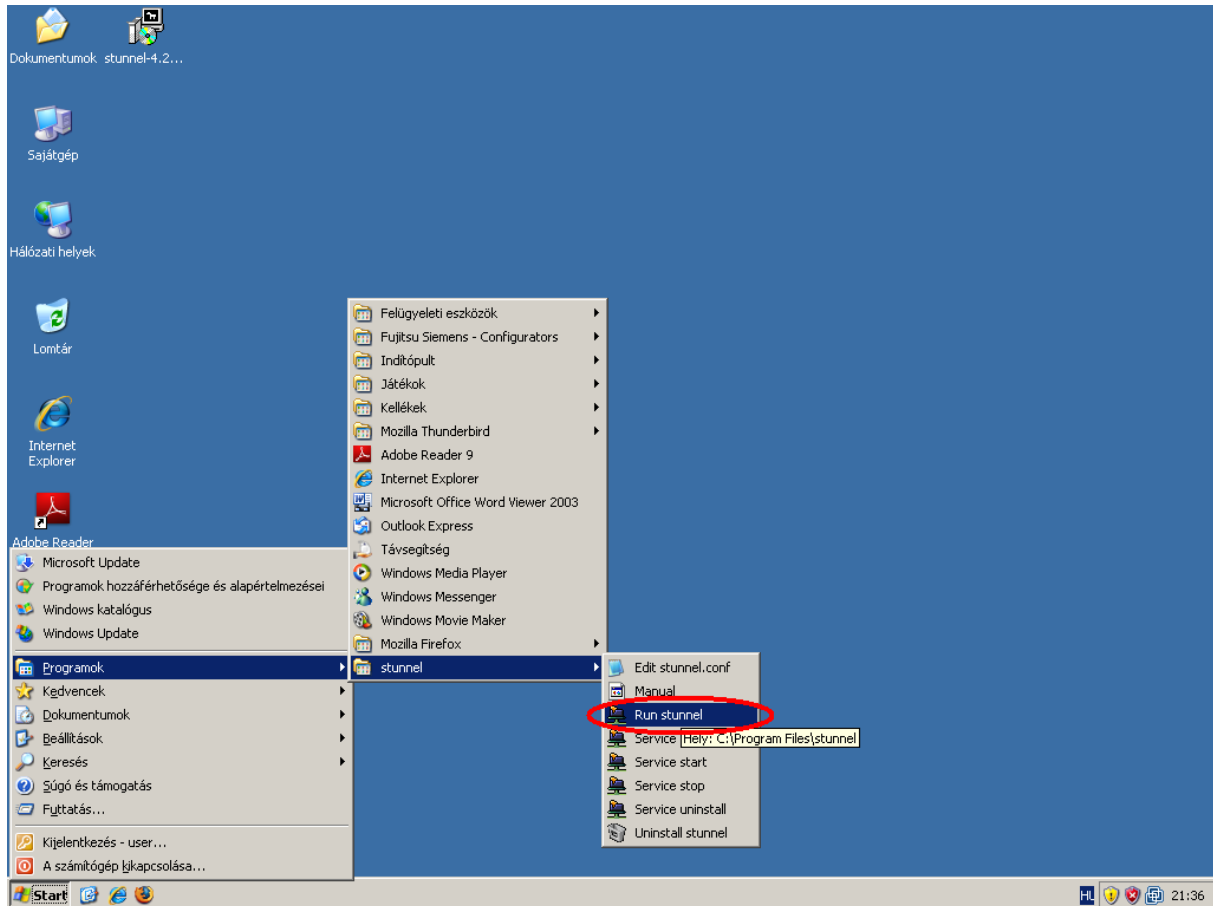
A telepítő második kérdése, hogy hova telepítse a programot, ezt is nyugodtan hagyhatjuk az alapértelmezett értéken.



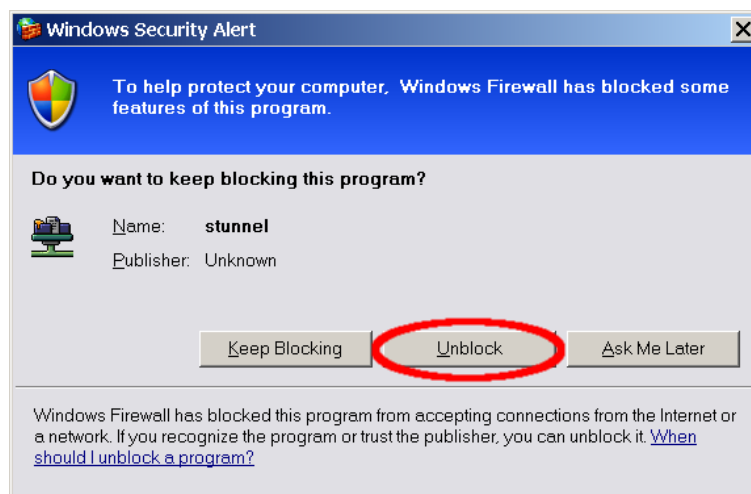
A rövid installálás után kiléphetünk a telepítőből.



Az stunnel program indítása, a "Start menü/Programok/stunnel/Run stunnel" útvonalon lehetséges.



A Windowsos tűzfal megkérdezheti, hogy engedélyezzük-e a program számára az internet elérését, ezt engedjük meg neki.

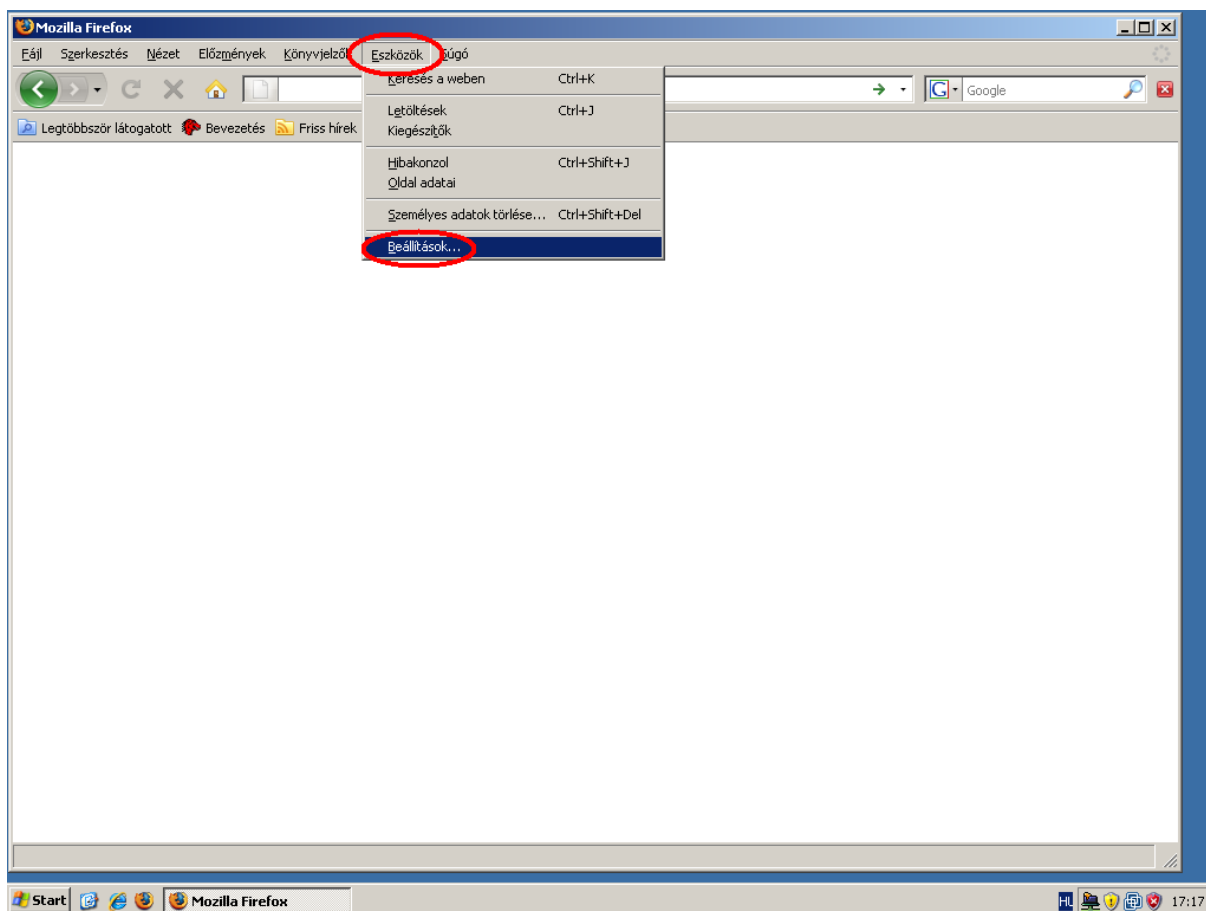


Az stunnel program használatához szükséges az is, hogy a böngészőnket is beállítsuk.

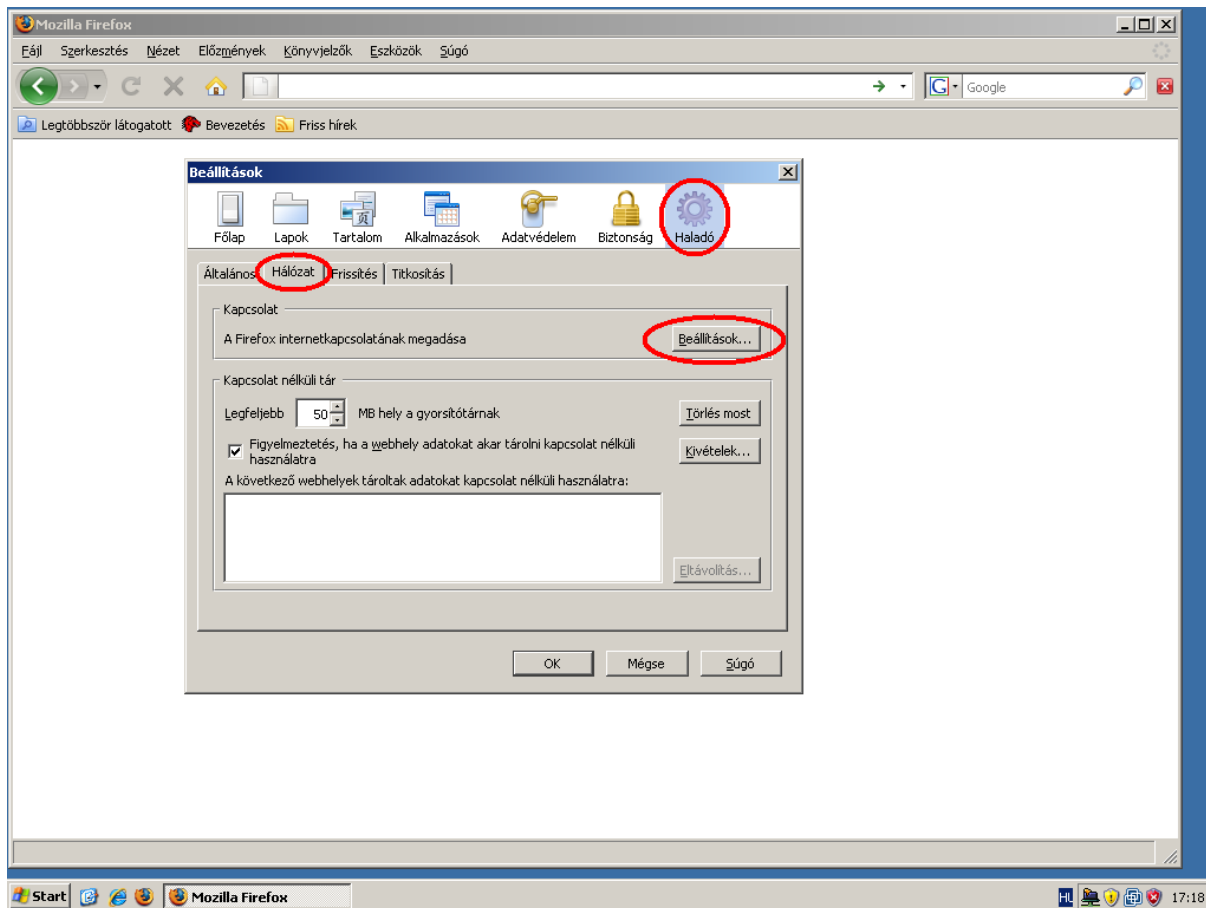
Mozilla Firefox beállításai következnek, kissé lejjebb az Internet Explorer beállítását is megtalálja.

## Mozilla Firefox beállításai

A Firefoxban válasszuk az Eszközök menü Beállítások... pontját.



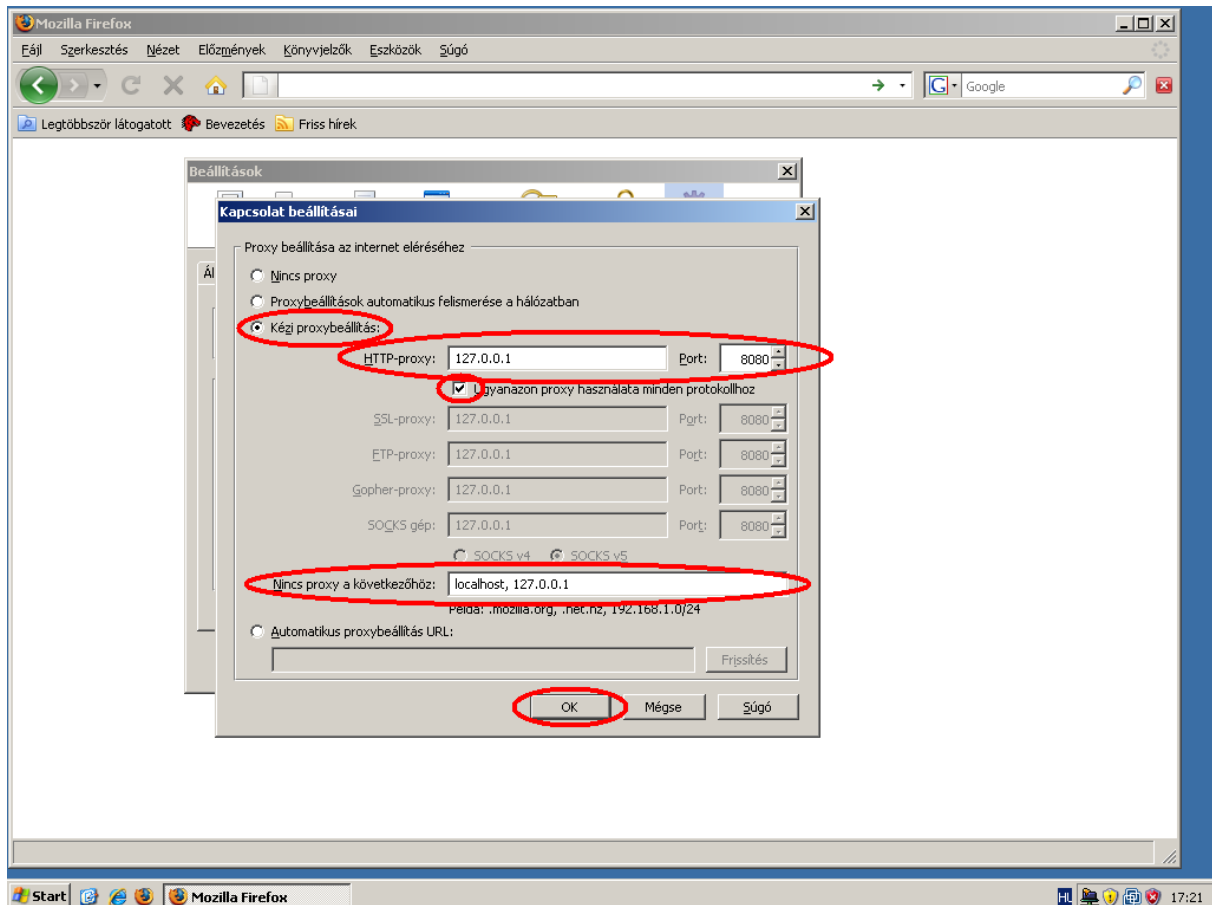
A Beállítások ablakban válasszuk a Haladó ablak Hálózat fülét, majd a Kapcsolat kereten belül kattintsunk a Beállítások... gombra.



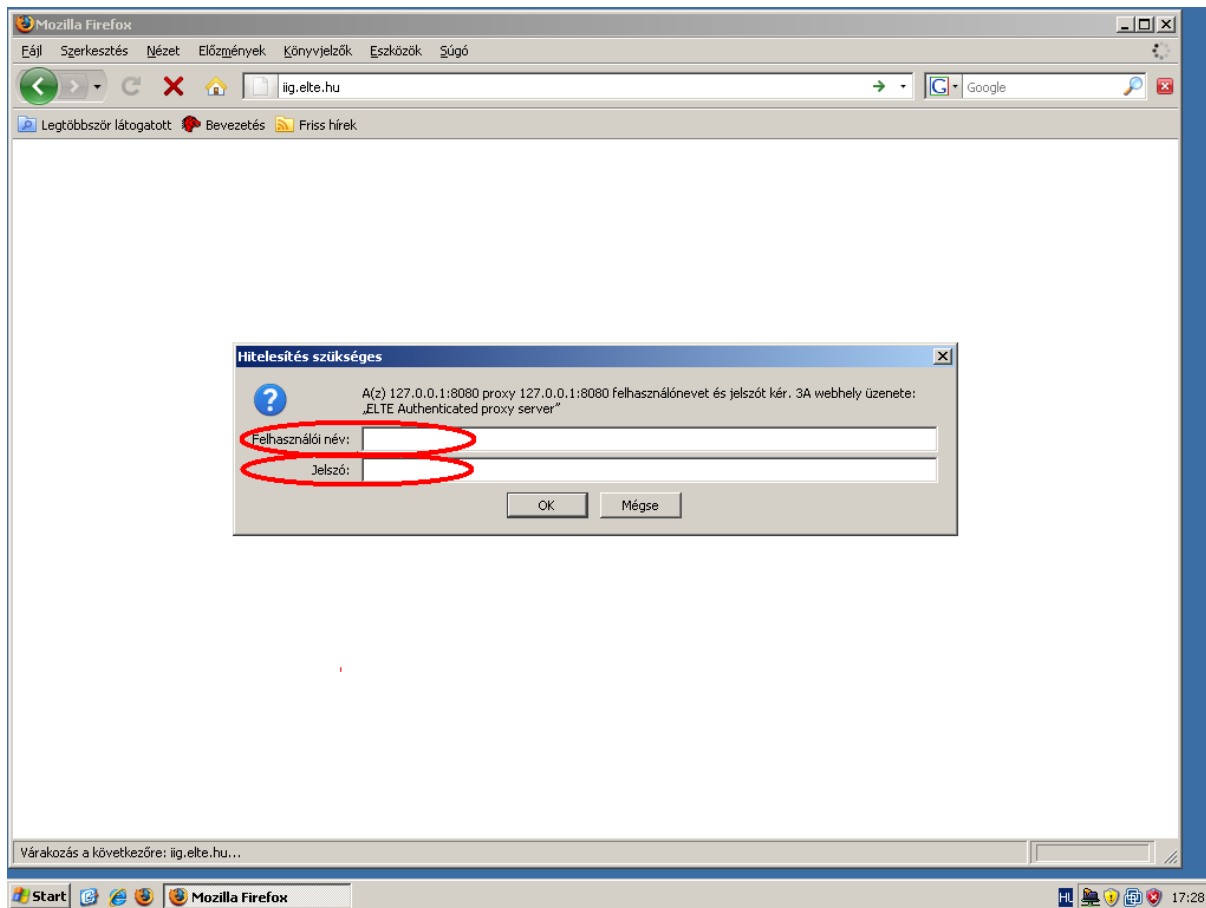
A felnyíló ablakban válasszuk a kézi proxybeállítást, a HTTP-proxy:-nál állítsuk be a 127.0.0.1 IP-t, és a 8080-as portot.

Nincs proxy a következőkhöz: localhost, 127.0.0.1

Válasszuk az OK gombot...



Az ELTE proxy szervere csatlakozáskor kérni fogja a Caesar-os felhasználónevét, és jelszavát.

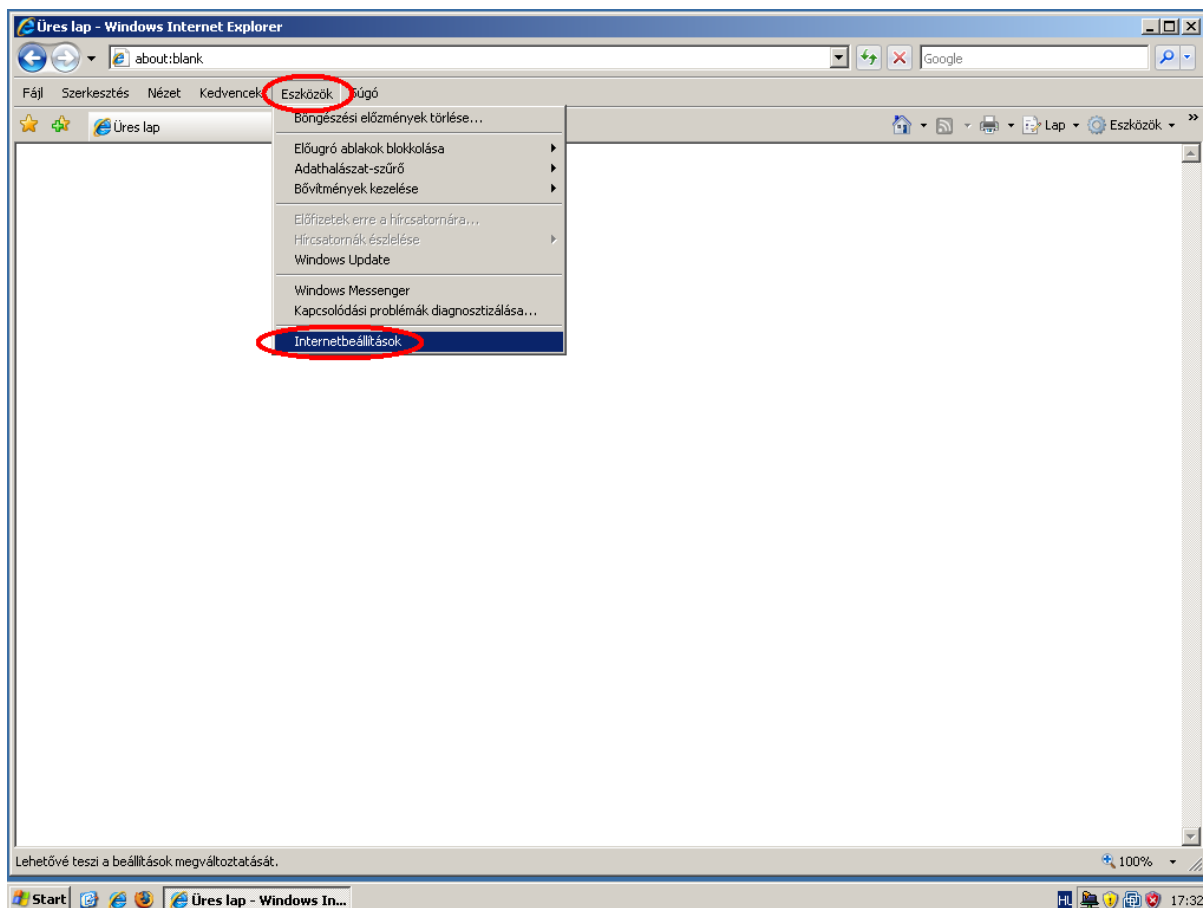


Sikeres Firefox, és ELTE proxy használatot!

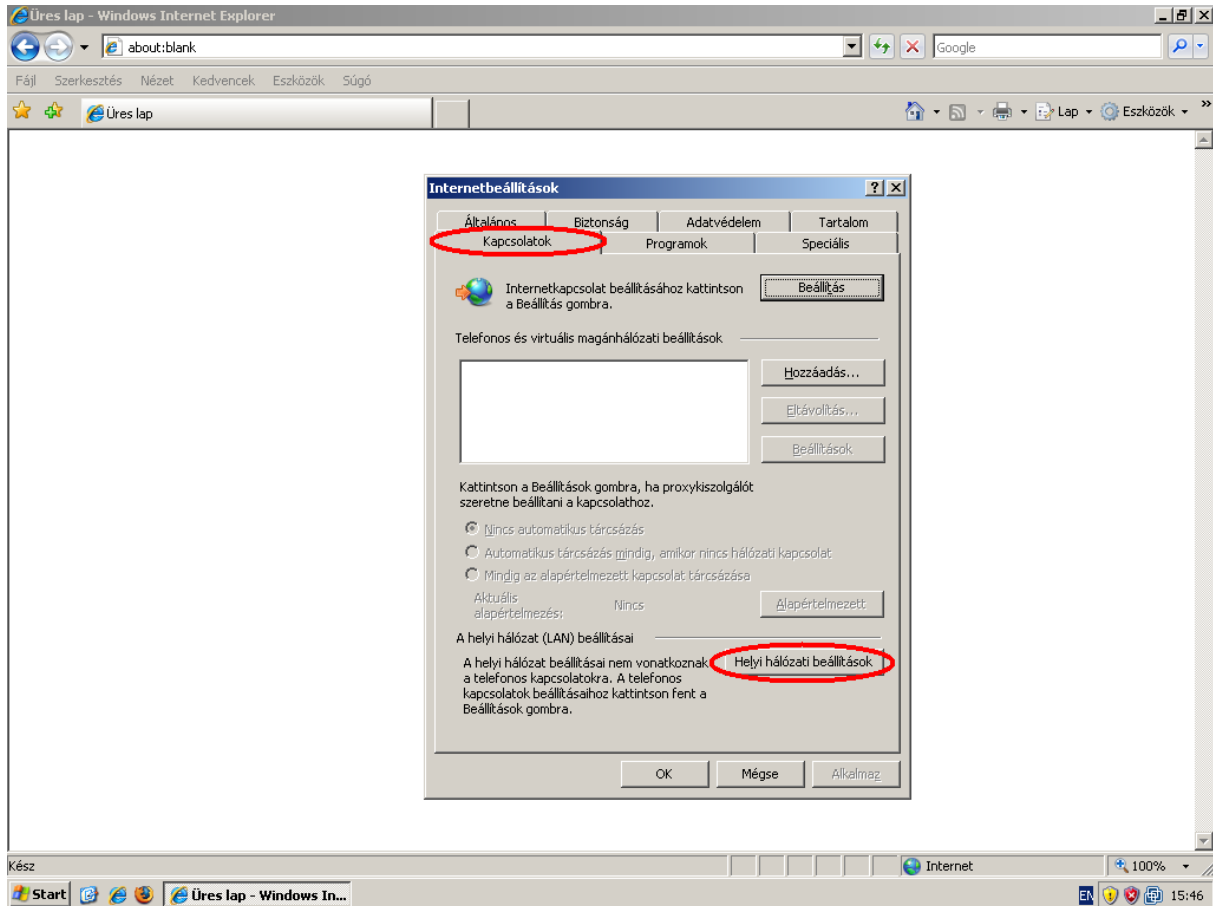


## Microsoft Internet Explorer beállítása

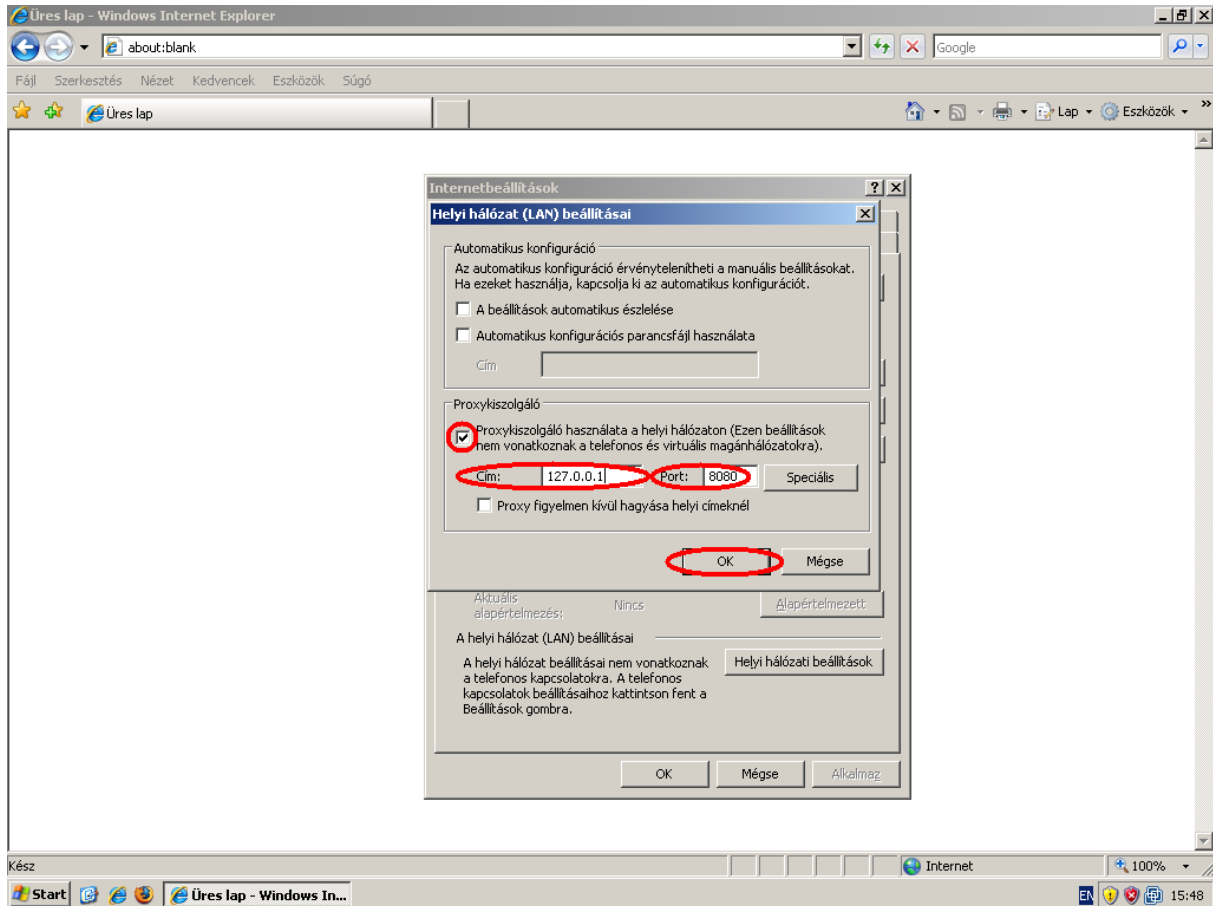
A Microsoft Internet Explorer beállításához a következőket kell tennie:  
Kattintson az Eszközök menü Internetbeállítások menüpontjára.



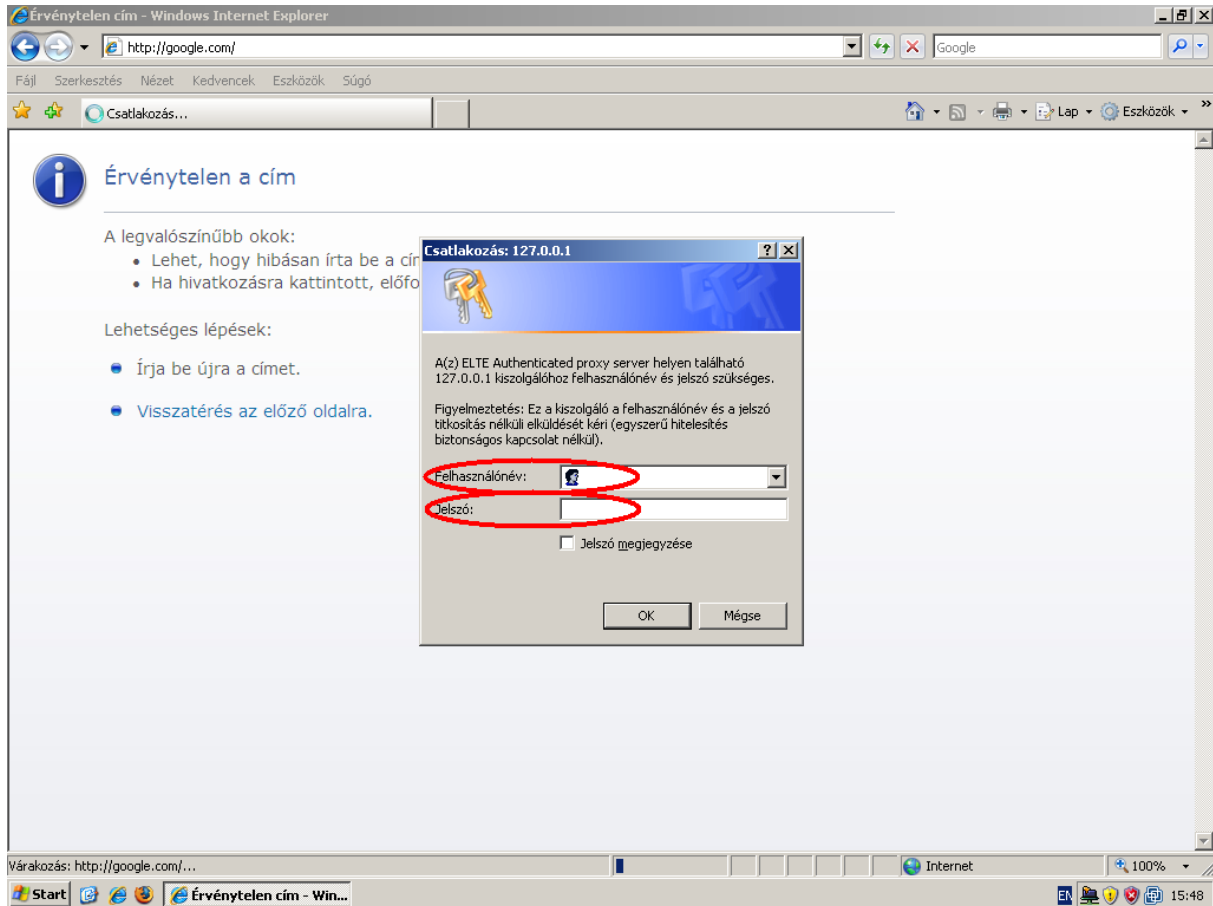
Az Internetbeállítások ablakban válassza a Kapcsolatok fület, azon belül kattintson a "Helyi Hálózati beállítások" gombra.



A felugró ablakban válasszuk a „Proxykiszolgáló használata a helyi hálózaton” checkbox-ot, majd írjuk be a 127.0.0.1 IP címet, és a 8080-as portot, majd az OK gombra kattinkeljünk.



Az ELTE proxy szervere csatlakozáskor kérni fogja a Caesar-os felhasználónevét, és jelszavát.



Sikeres MSIE, és ELTE proxy használatot!